



Projet pédagogique

L'école des Girafons



Sommaire

I - Présentation

- * Historique de la construction du projet pédagogique
- * Ethique et valeurs

II - Axes pédagogiques

- * Le Cœur
- * Le Corps
- * La tête
- * Le Rôle des adultes
- * Nos parrains, partenaires et réseaux :

III - Pour aller plus loin



I. Présentation

* Historique de la construction du projet pédagogique

Notre projet pédagogique s'est construit dans la durée, il a évolué petit à petit à travers nos rencontres, visites, formations et journées dédiées.

Les membres fondateurs ont conjointement participé à des rencontres du « groupe éducation » du collectif de transition, le Gco, ainsi qu'à celles du groupe parents de l'association La Scierie, les deux rassemblant des parents, professionnels et intéressés du monde de l'éducation, dans le Périgord Vert. Au sein de ces groupes, pendant environ deux ans, de nombreuses soirées ont donné lieu à beaucoup d'échanges, autour des conséquences bénéfiques ou néfastes de nos éducations respectives, de recherches partagées sur d'autres modes éducatifs, des lectures, de pédagogies et pratiques autres. Au sein de l'association La Scierie, un groupe parent bénéficiant d'un financement de la MSA a fait venir des formateurs (éducation positive, alternatives à la punition,...) et a acheté des ouvrages sur l'éducation. La motivation se confirmant pour lancer une école primaire associative, nous avons créé l'association **Ainsi Font Les Girafons** en 2016. En suivant, une journée dédiée à la construction du projet pédagogique a été organisée un mandala géant qui présente le fruit de cette journée de travail réunissant nos valeurs.

Les membres fondateurs se sont formés, de 2015 à aujourd'hui, aux ateliers Faber-Mazlish, autour de l'éducation bienveillante, puis aux trois modules de base de Communication Non Violente, avec Kévin Dancelme (devenu l'un de nos parrains). Cette formation a découlé sur la création d'un groupe de pratique de CNV autogéré dans le Périgord Vert, fin 2016, auquel tous les membres fondateurs participent encore aujourd'hui. Tout au long de la création de **L'école des Girafons** et même avant ça, les membres fondateurs, individuellement ou ensemble, ont eu de nombreuses occasions de visiter des écoles associatives et de rencontrer leurs équipes pédagogiques. En voici quelques-unes :

- La Tour Rose (Saint-Pierre-de-Frugie, 24),
- La Marelle (Saint-Pantaly-D'ans, 24),
- Au Village des Enfants (Saint-Mayme-de-Péreyrol, 24),
- La Chrysalide (Captieux, 33),
- Les Petites Graines (Salagnac-Clairvivre, 24),
- Graines d'Eveil (Bressuire, 79),
- La Ferme des Enfants (au Hameau des Buis, Lablachère, 07),
- L'Ecole Démocratique de Paris (75), etc.

Ces moments ont contribué à nourrir nos recherches pédagogiques et à affiner nos envies.

* Ethique et valeurs

Le projet est fondé sur des intentions et des postures éducatives qui soutiennent des valeurs plus que sur des pédagogies particulières ou un modèle vers lequel tendre. Si l'école est un lieu où l'on apprend des savoirs, des savoirs être et des compétences psycho-sociales, elle est surtout un lieu où l'on vit, on entre en relation avec les autres, on coopère, on crée des possibles en faisant l'exercice de sa propre liberté et sa responsabilité pour faire des choix conscients.

Nous souhaitons œuvrer pour la vision d'une société avec plus d'éthique, de solidarité, de sobriété et moins de violence.

Nous pensons qu'apprendre est naturel et inévitable. C'est une propriété biologiquement inscrite dans l'organisme humain qui s'exerce à tout instant, dans chaque action et en tout lieu.

Etre en harmonie avec soi et les autres, être dans la joie de contribuer au bonheur de l'autre.

- Amour
- Bienveillance
- Coopération
- Communication Consciente
- Joie, Enthousiasme



II. Axes pédagogiques

Pour favoriser et soutenir tous les types d'apprentissage et instaurer une ambiance collective harmonieuse, nous proposons un **cadre structuré et bienveillant**.

L'aménagement des espaces dans l'école est pensé pour encourager l'ordre intérieur et extérieur ainsi que l'autodiscipline.

L'emploi du temps intègre des pratiques ritualisées qui permettent aux enfants de se repérer, mais aussi de s'approprier des outils de vivre ensemble dans la durée et d'en mesurer l'impact pour eux-mêmes et le groupe.

Le matériel proposé est suffisamment varié et stimulant pour permettre aux enfants d'explorer **toutes les dimensions de leurs intelligences** et leur talent propre.

Pour permettre à chacun de trouver l'accès à l'information et à son type d'expression, nous axons les apprentissages, en fonction de 3 modalités qui respectent l'individu dans sa totalité : le cœur, le corps et la tête.

Ces trois axes sont nos points d'appui pour instaurer une pédagogie de la reliance.

* Le Cœur

Climat scolaire : Nous avons la volonté de vivre à *L'école des Girafons* un climat de paix, de liberté, de sécurité et de respect. Cette ambiance sereine a pour finalité de permettre à chacun d'explorer sa disponibilité. Nous souhaitons cultiver un état de paix envers soi-même, dans sa relation à l'autre et avec son environnement : une écologie relationnelle.

L'individuel et le groupe : L'enfant est appréhendé dans son unicité : il est respecté dans son rythme d'apprentissage, dans ses besoins individuels, dans ses modalités d'expression. Il apprend progressivement à faire seul et peut sentir qu'il a une place, des qualités et un potentiel unique.

Il explore également sa dimension d'être social à travers les interactions avec des enfants de tous les âges, en faisant l'expérience d'être, tour à tour, celui qui fait une proposition, celui qui partage ses centres d'intérêt, celui qui bénéficie des savoirs des autres.



Dans le champ des activités possibles à *L'école des Girafons*, nous recherchons un équilibre entre les moments où l'enfant apprend seul, en petit groupe et dans le grand collectif du groupe-classe : chacune de ces configurations répond à des besoins et nécessite des compétences spécifiques.

L'enfant est encouragé à coopérer dans ses apprentissages et les actes quotidiens, à échanger sur ses stratégies en formulant aux autres ce qu'il a appris et compris et comment il y est parvenu.

Coopérer, c'est faire l'expérience que l'autre est un puissant enrichissement de soi-même. Les enfants contribuent au bien être d'autrui en assumant à tour de rôle des tâches en responsabilité, qui consisteront en des participations spécifiques aux rituels mis en place (animations ou présentations dans certains temps collectifs, ménage, rangement, etc.). Ils font ainsi concrètement l'apprentissage de l'entraide et de la solidarité.

Connaissance de soi : L'enfant est accompagné dans la conscience de lui-même, plus claire et unifiée à travers la reconnaissance de ce qui le traverse dans son intériorité. Il apprend à identifier, nommer, accueillir ses ressentis et à les envisager comme des indicateurs précieux de ses besoins, nourris ou non. L'enfant nourrit son intelligence émotionnelle et se dote progressivement d'outils qui relèvent de la communication non violente, de clés d'entrée à l'attention consciente et à la dimension créatrice de son intériorité.

Chaque journée s'ouvre et se clôt par un cercle de partage où chacun peut déposer en toute sécurité, la puissance et le précieux de ce qui l'habite. Il fait ainsi l'apprentissage d'une expression authentique et respectueuse des autres, tout en développant son écoute empathique.

L'enfant est également accompagné dans la conscience de lui-même, en relation avec les autres et amené à intégrer sa responsabilité dans ses interactions. Nous proposons régulièrement des activités qui permettent, de manière ludique, d'apprendre à se positionner clairement sans prendre le pouvoir sur quiconque. Nous avons ainsi recours à des jeux coopératifs pour expérimenter et conscientiser les comportements qui favorisent une vie en groupe enrichissante et joyeuse.

Plus largement encore, l'enfant apprend à se percevoir dans sa relation au monde : nous proposons régulièrement des ateliers à visée philosophique, à travers une approche par questionnement, et des sensibilisations à des situations de vie variées.



Exercice de la citoyenneté : Nous considérons que l'épanouissement social passe notamment par une gestion des conflits juste et bienveillante, la possibilité d'exprimer ses besoins et d'entendre ceux des autres, et aussi de s'organiser : ces pratiques sont au centre de notre école.

Les enfants participent largement à l'élaboration des règles communes de l'école à travers un **conseil d'enfants** qui a lieu de façon ritualisée, chaque fin de semaine. Non seulement ils apprennent à mettre en mots les problèmes rencontrés durant la semaine, à faire des propositions pour embellir le quotidien au sein de l'école et exprimer de la gratitude pour des personnes ou des moments, mais aussi à co-

construire l'emploi du temps de la semaine suivante. Progressivement, l'animation du temps de conseil sera pris en charge par les enfants. Il est un outil d'implication fondamental dans les décisions et constitue un premier apprentissage de la vie de citoyen.

L'éducation à la paix : Elle est envisagée notamment à travers l'instauration de conseils de paix **qui** permettent l'acquisition d'outils de gestion de conflits et de médiation. Un conseil de paix est réuni lorsqu'une situation est vécue douloureusement. C'est un espace de parole qui a pour objectif de clarifier les faits, de déterminer les règles non respectées, de permettre à chacun d'exprimer ses ressentis et ses besoins, et d'envisager si nécessaire des réparations possibles. Le médiateur est extérieur à la situation, il est garant d'une formulation respectueuse, et selon les besoins il peut aider à prendre du recul sur la situation, à chercher des solutions ou encore à tirer des enseignements pour transformer les situations de conflit. Le médiateur peut être un adulte ou bien un enfant certifié. Chacun développe ses compétences relationnelles, apprend à respecter les autres tout en se respectant lui-même. Pour ce faire, nous avons créé un espace de recentrage dans l'espace classe où

il est possible à tout moment de prendre un temps pour soi quand le besoin s'en fait sentir.

* Le Corps

Besoins élémentaires : Afin d'accueillir au mieux les enfants, l'école choisit de faciliter l'accès aux toilettes (rénovées par la mairie à l'ouverture de l'école), d'aménager un coin boisson et nourriture, et de veiller à ce que des mouchoirs soient toujours à disposition. Chaque jour, plusieurs temps de recentrage et de repos sont proposés, aux cercles d'accueil le matin et en fin de journée (respirations, mouvements). En début d'après-midi, un temps dédié au repos permet aux plus jeunes de faire une sieste et aux plus grands de savourer le calme d'un temps dans le silence. Tout au long de la journée, lors d'un conflit ou quand le besoin s'en fait sentir, un enfant ou un adulte peut disposer d'un moment seul dans un espace de recentrage mis en place dans la classe.

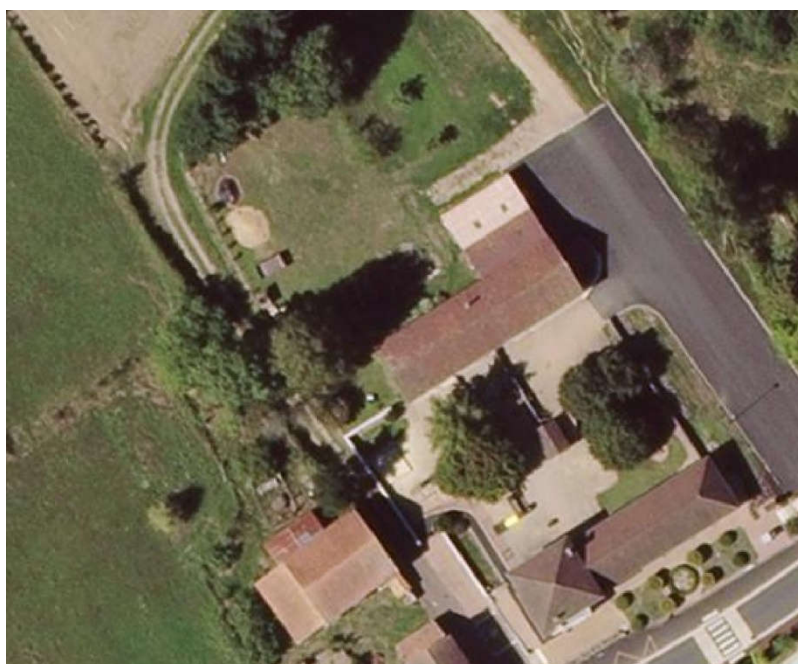
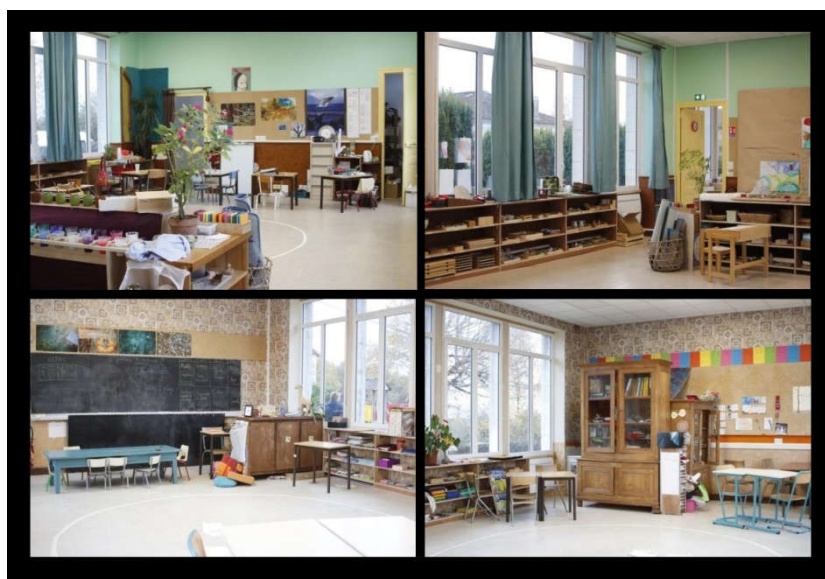
Aménagement intérieur : Les salles de classe ont été pensées de manière à ce que l'élève évolue dans un espace stimulant, riche et structuré qui optimise son utilisation. Nous avons opté pour un aménagement en coins, rassemblant des ressources et du matériel pour chaque domaine d'apprentissage ou activité spécifique, et comportant une gradation de difficulté. Les salles sont conçues pour permettre :

*le mouvement (elles sont grandes et le nombre d'élèves volontairement restreint),

*les déplacements (pour accéder aux ressources pédagogiques et pour communiquer),

*les changements de positions du corps à travers diverses sortes d'assise possibles,

*des prises de parole adaptées aux activités pour bénéficier d'une ambiance propice aux apprentissages (régulation du niveau sonore, bâton de parole).



Activités à l'extérieur : Elles tiendront une grande place au quotidien car on apprend à tout moment et en tout lieu. L'école se situe dans un environnement naturel privilégié. Joutant l'école, un vaste terrain de vie avec des aires de jeux naturelles nous est accessible. La cour est grande, sécurisée et aisément surveillable. Il y a un espace de verdure au fond de la cour où le jardinage est possible. Le parking permet d'entrer et sortir de l'école par le côté de la cour, sans aucun contact avec la route. En délimitant l'accès, son revêtement de bitume peut faciliter certains apprentissages moteurs comme la pratique du roller ou du vélo. Au-delà, il y a les étangs municipaux aménagés

et des chemins en forêt : l'école est directement en lien avec la nature, ce qui facilite les contacts fréquents par des observations, explorations, expériences et autres diverses activités de découverte du monde et de sensibilisation à la préservation de la planète et de notre écosystème. Ces activités permettent à chacun de vivre au rythme des saisons, de suivre concrètement les transformations de la nature au fil des mois, de se sentir proche d'elle et de mieux la comprendre, elles favorisent le contact avec le vivant et l'harmonie.

Pratiques corporelles et artistiques : L'organisation des journées veille à proposer des activités corporelles adaptées et quotidiennes, notamment par une large palette d'activités physiques : jeux coopératifs et traditionnels, pratiques sportives à l'extérieur ou à la salle des fêtes, yoga, méditation etc. De nombreux ateliers d'art et d'expression peuvent être pratiqués selon les propositions et les projets : danse, musique, théâtre, chant, dessin, jeu de peindre, terre, bricolage, etc.



Autonomie : Chaque enfant est accompagné dans le développement de ses prises d'initiative et de son autonomie.

L'acquisition de la « propreté » n'est pas une condition à l'accueil d'un enfant dans *L'école des Girafons*: si l'enfant n'est pas encore « propre », nous construisons un projet de scolarisation adapté qui prend en compte cet apprentissage en cours (par exemple en aménageant une présence à temps partiel si besoin).

Le matériel pédagogique, notamment le matériel Montessori, favorise considérablement l'autonomie des enfants qui ont accès au matériel autant de fois qu'ils le souhaitent, sans aide ni démarche suggestive de la part de l'adulte, une fois qu'il le leur a été présenté. Une grande place est accordée dès le plus jeune âge aux activités de vie pratique et de manipulation de matériel qui visent directement à ce que l'enfant puisse faire seul, dans la confiance de ses potentialités.

Enfin, un système de parrainage est mis en place entre les enfants les plus âgés « les Zarafas » et les enfants les plus jeunes « les Tuwhaipapas » afin de responsabiliser les aînés, d'apporter du soutien aux plus petits (moments des repas, de l'habillage, du rangement collectif...) et de créer du lien ainsi que de l'intérêt pour des enfants d'un âge différent du sien.

* La Tête

Fondements pédagogiques : *L'école des Girafons* s'inscrit dans une lignée de chercheurs pédagogiques et c'est, très humblement, que nous nous sentons héritiers de Maria Montessori, Célestin Freinet, Rudolph Steiner, Bernard Collot, Sophie Rabhi, Marshall Rosenberg etc... Riche de leurs recherches, nous aspirons à mutualiser les richesses de chacune.

La pédagogie pratiquée à *L'école des Girafons* résulte de l'articulation entre nos affinités envers la pédagogie Montessori, la pédagogie Freinet, la pédagogie du 3^{ème} type, les apprentissages autonomes et les écoles démocratiques (liste non exhaustive; quelques ressources sont citées en fin de document). Plutôt que développer leurs différences, nous souhaitons mettre en valeur leurs liens et ce qui nous inspire en chacune d'elles.

Il s'agit d'abord de notre conviction que l'enfant est naturellement curieux, et que par ses centres d'intérêt, il cherche à assouvir ses besoins profonds. L'enthousiasme et le jeu sont nos dotations naturelles pour

apprendre et nous épanouir (cf André Stern). Le rythme d'apprentissage et les périodes sensibles propres à chaque enfant doivent être respectés. Il nous semble capital de créer un environnement favorable au développement des potentiels des enfants, où ils évoluent dans un groupe d'âges différents.

Le cadre mis en place permet de choisir des activités, de les réaliser plusieurs fois et dans des limites de temps larges et souples. Nous veillons à un certain équilibre entre les domaines d'apprentissages étudiés, et aussi entre les activités individuelles et de groupe, en modulant nos propositions selon celles des enfants.

Nous croyons en une définition spécifique de notre rôle (développée dans le point suivant). Il nous semble essentiel d'offrir aux élèves l'accès à des activités fermées permettant l'entraînement spécifique, ainsi qu'à des activités ouvertes permettant l'exploration libre, la création, la recherche et le tâtonnement expérimental.

Nous voyons les domaines d'apprentissage comme autant de langages à construire par la transformation, la circulation et la structuration d'informations. Cette logique nous amène à concevoir l'école comme un espace de coopération et de communication entre des systèmes et réseaux vivants à l'intérieur comme à l'extérieur de l'école.

Modalités d'apprentissage : La pédagogie utilisée auprès de chaque enfant est de fait individualisée et unique. Nous proposons une diversité de modalités d'apprentissage qui permet à chaque enfant de (se) découvrir, (s')explorer et exprimer son potentiel : réaliser des projets personnels ou de groupes ; explorer ses centres d'intérêts ; solutionner des situations problématiques réelles ; créer, co-construire ou participer à des ateliers et des clubs; jouer librement ; suivre un enseignement auprès d'un expert(enfant ou adulte); s'exercer dans des fichiers et matériels d'entraînement progressifs (dans leur ensemble ou sur des points précis) ; etc.



Notre pédagogie recherche l'alchimie subtile qui répond aux paramètres de tout apprentissage : l'attention ou motivation, l'engagement actif (se mettre en recherche), le retour de l'information immédiat (dans le matériel même, en confrontant ses hypothèses avec le réel ou les hypothèses des autres), la consolidation (pouvoir restituer, expliquer).

* Le Rôle des adultes

Avant même l'environnement et les outils mis en place, la posture des enseignantes nous semble essentielle. Les enseignantes offrent un soutien fort et chaleureux à ce qui se manifeste : dans ce qui est vécu individuellement, dans les interactions interpersonnelles, et dans les apprentissages.

Nous avons comme rôle d'accompagner chacun(e) et le collectif, ainsi nous nous efforçons de faciliter et enrichir les apprentissages de manière subtile et mesurée.

Nous sommes garantes de la sécurité affective des enfants en posant des limites fermes qui les soutiennent à travers une présence aimante et qui leur fournit un appui inconditionnel et non invasif.

Nous avons aussi pour mission d'ouvrir des possibles : nous insufflons des habitudes de questionnement, de curiosité, et nous constituons une force de propositions à la fois pour nourrir les élans que nous observons, mais aussi pour faire découvrir de nouveaux horizons et faire de cette école une terre d'expérimentation. En ce sens par exemple, les cercles de partage constituent un espace de coopération et d'entraide mais aussi de transmission, où les enseignantes apportent chaque jour leur contribution en partageant elles aussi des éléments choisis, dans les divers domaines d'apprentissage.

Elles suivent, pour chaque élève, l'acquisition progressive du Socle Commun de Connaissances, de Compétences et de Culture, et organisent des communications régulières avec les élèves et les familles afin de créer et adapter ensemble un projet de scolarité cohérent et unique.

Les adultes de l'équipe pédagogique sont avant tout des **chercheurs**. Si en effet, nous nous inspirons largement des apports de différents pédagogues, de leurs méthodes et des avancées des sciences neuro-cognitives et neuro-affectives, nous souhaitons rester avant tout à l'écoute et dans une **observation** attentive des enfants, qui nous guident à travers leur attitude, leurs centres d'intérêt, et leurs entrées cognitives.

L'école est un laboratoire vivant et dynamique, coloré par chaque individu, qui nourrit le questionnement et l'exigence d'apporter des réponses adéquates et évolutives. Toutes et tous, simultanément, nous enseignons et recevons un enseignement.

Les adultes de l'équipe tentent d'incarner l'attitude qu'ils souhaitent transmettre.

Nous sommes engagés dans une démarche de responsabilisation, de présence à soi à travers l'observation consciente de nos propres comportements et conditionnements. Nous sommes inscrits dans un processus de formation permanente pour nous-mêmes et au service du collectif.

Lorsque des intervenants participent à un moment de classe, l'équipe s'assure qu'ils connaissent et s'engagent à respecter les valeurs et règles de l'école. cf règlement intérieur.

Les parents d'élèves sont engagés dans une démarche de co-éducation avec l'équipe pédagogique, décrite dans la charte signée à l'inscription de leur enfant (voir notre Dossier d'Inscription). Nous souhaitons établir des contacts réguliers, par des échanges informels et des rencontres organisées : rendez-vous personnalisés, réunions du Conseil d'Ecole, interventions en classe, partage du repas du midi, participation aux manifestations de l'association, etc.

* Nos parrains, partenaires et réseaux :

- parrains :

L'école des girafons est soutenue par 1 parrain en Dordogne, expérimenté en éducation, CNV.

° Kevin Dancelme

- partenaires :

° Mairie de Champs-Romain

° Cinéma Louis Delluc à Nontron

° Association La Source

° Vous, intéressés, adhérents, visiteurs, curieux, via le crowdfunding initial puis sur divers projets, par vos passages, diffusions et partages de liens sur notre site internet (en cours de construction) et page **Facebook**, par vos diverses participations bénévoles.

Découvrez l'actualité de nos partenariats sur notre page Facebook (événements en lien avec des associations, intervenants ponctuels,...)



- réseaux :

- ° Wake Up School (Village des Pruniers) ; <https://wakeupschools.org/>
- ° Printemps de l'Éducation ; <https://printemps-education.org/>
- ° Fabrique des Colibris ; <https://colibris-lafabrique.org/>
- ° EUDEC ; <http://www.eudec.fr/>
- ° Ecoles alternatives du Sud-Ouest (La Marelle - <https://www.marelleetcompagnie.com/> , La Chrysalide - <http://ecolelachrysalide.org/>) partages entre enfants (journaux, correspondances) et entre équipes pédagogiques (journée annuelle)

III. Pour aller plus loin...

Voici quelques liens et ouvrages pour découvrir les courants et pédagogies qui nous inspirent dans la création de *L'école des Girafons* :

La Communication Non Violente (CNV):

- Marshall Rosenberg, *Les mots sont des fenêtres (ou bien ce sont des murs)*
- Marshall Rosenberg, *Enseigner avec bienveillance*
- Jean Philippe Faure, *Eduquer sans punitions ni récompenses*
- Le site de l'association française: <https://cnvfrance.fr/>
- l'association DECLIC éducation <https://declic-cnveducation.org/>

L'éducation émotionnelle:

- Ouvrages de Michel Claeys et Isabelle Filliozat <http://www.education-emotionnelle.com/bibliographie/>
- Catherine Gueguen, *Pour une enfance heureuse*
- Association Envie Enjeux (jeux coopératifs) <https://www.envies-enjeux.fr/>
- La méditation
- *Les cercles restauratifs* (<http://cerclesrestauratifs.org/wiki/Accueil> ; [http://cerclesrestauratifs.org/wiki/Dominic Barter](http://cerclesrestauratifs.org/wiki/Dominic_Barter))

L'éducation démocratique:

- La page Wikipédia: https://fr.wikipedia.org/wiki/%C3%89ducation_d%C3%A9mocratique

- Le site de l'EUDEC France (EUDEC= Communauté Européenne pour l'Education Démocratique): <http://www.eudec.fr/>
- Un article des Cahiers Pédagogiques: <http://www.cahiers-pedagogiques.com/L-education-democratique-est-elle-une-utopie>

John Holt

- *Les apprentissages autonomes*, comment les enfants s'instruisent sans enseignement
- *Apprendre sans l'école*, des ressources pour agir et s'instruire

Peter Gray :

- *Libre pour apprendre*

Bernard Collot :

- *Une école du 3ème type* ou “La pédagogie de la Mouche” <http://education3.canalblog.com/>

Arno Stern:

- Nombreux ouvrages et vidéos sur le Jeu de Peindre , <http://www.arnostern.com/fr/>

André Stern:

- *Et je ne suis jamais allé à l'école*
- *Jouer*

Karine Mazevet :

- *L'éducation, une stratégie pour ré-enchanter la vie*

Thomas Gordon :

- *Parents efficaces* (application des théories humanistes de Carl Rogers par la relation gagnant-gagnant)

Alice Miller :

- *C'est pour ton bien*

La pédagogie Montessori:

- Céline Alvarez, *Les lois naturelles de l'enfant*
- *Maria Montessori, L'enfant*
- *l'association PapaChapito ;* <http://www.montessori-formations.fr/>

La pédagogie Freinet:

- Les ouvrages de la collection *Pratiques et Recherches* de l'ICEM
- Le site de l'ICEM (ICEM= Institut Coopératif de l'Ecole Moderne): <https://www.icem-pedagogie-freinet.org/>
- Le blog du groupe d'enseignants Freinet de Gironde: <http://icem-pedagogie-freinet33.over-blog.com/>

Quelques films:

- Le maître est l'enfant
- Alphabet
- Etre et devenir
- L'arbre de l'enfance
- Le cerveau des enfants

Vous trouverez aussi facilement des vidéos de conférences sur internet en cherchant ces mots-clés.

Bonne lecture!

